

- *Présentation*
- *Installation*
- *Environnement*
- *Le réseau domestique*

# ***Windows Me***

## **Objectifs**

Ce chapitre est consacré à Windows Me. Cette version sortie en 2000 est un intermédiaire entre Windows 98 SE et la dernière mouture, Windows XP.

On trouvera Windows Me uniquement dans le grand public et dans une proportion limitée. Elle présente à la fois des similitudes et des différences avec Windows 98. Nous vous proposons ici une synthèse, notez que tous les aspects similaires à Windows 98 sont traités dans le chapitre précédent. Celui-ci traite plus particulièrement des différences et des nouveautés.

## **Contenu**

Présentation de Windows Me.

L'installation.

L'environnement.

Le multimédia.

La connexion à l'Internet.

Le réseau domestique.

# Présentation



Sorti en septembre 2000, Windows Millennium Edition est présenté comme l'évolution des versions 95 et 98 de Windows. Tout comme ces prédécesseurs, ce nouveau système d'exploitation est proposé en plusieurs packages :

- Version mise à jour des précédentes versions vers Windows Me.
- Version complète.
- Version OEM livrée et installée sur un nouveau PC.

Ces différentes versions vous proposent une installation simplifiée, une interface plus simple et malgré tout proche des versions précédentes. Nous reviendrons plus en détail dans ce chapitre sur les nouveautés et les améliorations apportées par Windows Me.

## Comparatif Windows Me et Windows 98

Plus les systèmes d'exploitation évoluent et plus il paraît difficile de faire la différence entre chacun d'eux. En effet, chaque nouvelle version apporte son lot de nouveautés, d'améliorations et de constantes.

Afin de synthétiser les différentes fonctionnalités de ces deux systèmes d'exploitation, nous vous proposons ce tableau récapitulatif qui vous permettra de visualiser rapidement les spécificités de chacun d'eux. Nous étudierons bien sûr plus loin dans ce chapitre les caractéristiques de Windows Me dans le détail.

<u>Fonctions</u>	<u>Windows Me</u>	<u>Windows 98</u>
<b>Windows Movie Maker</b>		
Appareils photo, caméscopes numériques et analogiques	Oui	Oui
Détection et configuration automatique des accessoires	Oui	Oui
Acquisition d'images ou de vidéos	Oui	Non
Montage audio et vidéo	Oui	Non
Création de vidéo au format Windows Media	Oui	Non
<b>Lecteur Windows Media 7</b>		
Lecture de fichiers audio et vidéo	Oui	Non
Equalizer sonore	Oui	Non
Personnalisation de l'apparence	Oui	Non
Gestion simplifiée des fichiers son, vidéo et image	Oui	Non
Création de listes de lecture personnalisées	Oui	Non
Support lecteurs multimédias portables	Oui	Non
Gravure directe des CD audio	Oui	Non

<b>Assistant réseau domestique</b>		
Mise en réseau simplifiée et partages simplifiés	Oui	Non
<b>Directx 7</b>		
Affichage 3D plus rapide	Oui	Oui
Dialogue en direct avec d'autres joueurs	Oui	Non
<b>Internet</b>		
Partage de connexion	Oui	Oui
Internet Explorer 5.5 aperçu avant impression	Oui	Non
Outlook Express 5	Oui	Oui
Netmeeting 3.11	Oui	Oui
MSN Messenger 2.0	Oui	Oui
<b>Fonctionnement du PC</b>		
Protection des fichiers système	Oui	Non
Restauration du système	Oui	Oui
Suppression du DOS en mode réel	Oui	Non
Windows update	Oui	Oui
Signature des pilotes	Oui	Non
Pilotes au format WDM commun à 98, Me et 2000	Oui	Oui

### Bénéfices

Le meilleur du multimédia numérique : Les nouvelles technologies et fonctionnalités facilitent grandement le partage de photos, et de fichiers vidéo et musicaux numériques. Windows Millenium Edition inclut Windows Movie Maker, un outil de montage vidéo, le Lecteur Windows Media 7 ainsi qu'une nouvelle technologie graphique pour les appareils photos et scanners numériques. Il prend également en charge les graphiques 3D et les données sonores.

Une nouvelle expérience des jeux vidéo : Avec Windows Millenium Edition, découvrez les jeux en réseau. Vous pouvez affronter en même temps plusieurs adversaires et même leur parler en direct. Tout le paramétrage du réseau s'effectue en quelques clics de souris grâce à l'Assistant Réseau Domestique.

Internet au cœur du système : Windows Millenium Edition vous fournit tous les outils indispensables pour communiquer avec le monde entier. Surfez avec Internet Explorer 5.5, envoyez des e-mails avec Outlook Express, dialoguez en direct par écrit avec MSN Messenger 2.0 et faites de la vidéoconférence avec NetMeeting.

# Installation



Maintenant que les présentations sont faites et que le choix d'un système d'exploitation doit vous paraître clair, nous allons nous attarder un peu sur Windows Me.

Il est important de comprendre que comme dans toute évolution des produits Microsoft, les exigences en matière de matériel sont importantes. Ainsi, pour installer Windows Me, la configuration matérielle devra être la suivante :

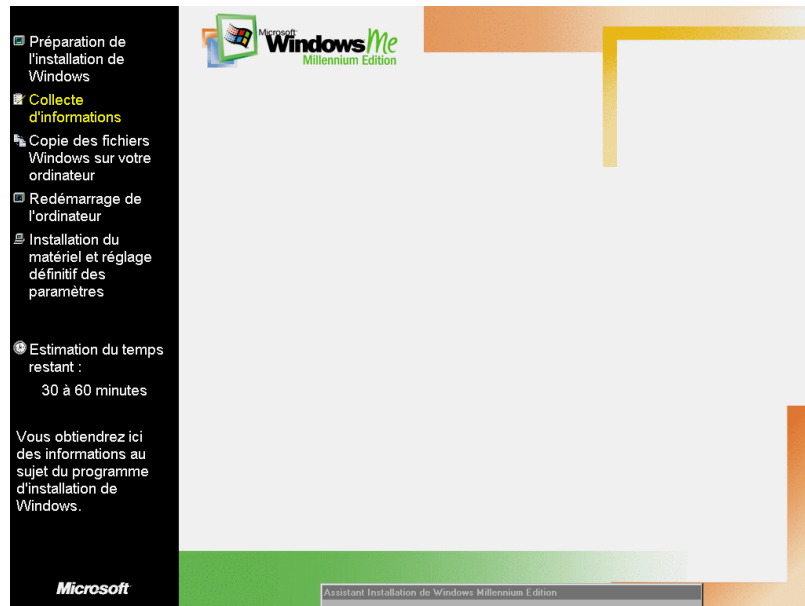
Minimum requis	Minimum conseillé
Processeur type Pentium 150 Mhz	Processeur type Pentium II
32 Mo de RAM	64 Mo de RAM
Écran VGA standard 640 x480	Écran SVGA standard 800 x 600
500 Mo d'espace libre sur un disque dur	1 Go d'espace libre sur un disque dur
Souris	
Modem 56 K	
Équipement multimédia (son, vidéo, ...)	
Un lecteur de Cd-rom ou DVD	

Avant d'installer Windows Me, il faut prendre un certain nombre de précautions et vérifier certaines choses. Voici une liste des éléments à contrôler :

- Vérifier que le matériel fait bien partie de la HCL, pour cela, visualiser le fichier HCL.TXT sur le CD-Rom ou consulter la liste sur le site Internet de Microsoft France.
- S'assurer de la version possédée (mise à niveau ou version complète).
- Si vous partez d'un poste équipé de Windows 98, créez une disquette de démarrage.
- Par mesure de prudence, passer un antivirus avant d'installer.
- Préparer tous les pilotes de vos périphériques au cas où ceux-ci ne seraient pas disponibles sur le CD-Rom de Windows Me.
- Désactivez tous les programmes résidents en mémoire, les applications lancées au démarrage et déconnectez l'Internet.
- Faites une sauvegarde de vos données, on ne sait jamais...

## Exécution du programme d'installation

Exécuter le programme `Install.exe`, l'assistant démarre.



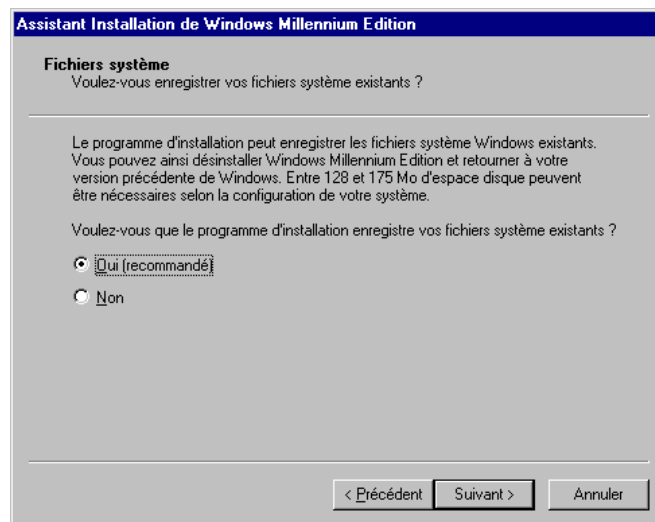
Si le programme est exécuté à partir de Windows 95/98, la mise à niveau de vos paramètres personnels et l'installation se réalisent automatiquement, tous les logiciels compatibles avec Windows Me fonctionneront au redémarrage sans avoir à les réinstaller et les pilotes de périphériques spécifiques seront mis à jour s'ils font partie de la HCL.

Si le programme d'installation est exécuté sous DOS à partir d'un disque vide, des questions supplémentaires vous seront posées lors de l'installation suivant le même principe que ses prédécesseurs. L'avantage d'opter pour cette solution est d'obtenir un système sain et de partir sur de bonnes bases. Il faudra penser à préparer votre disque dur (partitionnement et formatage) avant de lancer le programme d'installation.

Ce qui est nouveau, c'est la possibilité d'installer une mise à jour à partir d'un disque dur vide sans avoir à installer l'ancienne version auparavant. Au cours de l'installation, le programme vous demandera le CD-Rom de l'ancienne version afin de vérifier que celle-ci est bien en votre possession.

D'une manière générale, il vaut mieux copier les sources sur disque dur, l'exécution de l'installation sera plus rapide et la mise à jour de pilotes spécifiques plus facile.

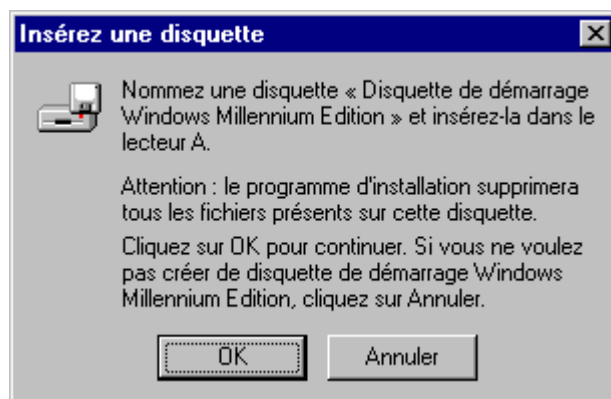
Après une première étape de détection des composants, de vérification du système et du disque dur, le programme d'installation vous propose de conserver les fichiers système de l'ancienne version.



Ceci vous permettra de revenir en arrière en cas de problème.

Les questions sur le choix des composants ne seront posées qu'en cas d'installation complète.

Créer ensuite une disquette de démarrage, elle peut être très utile.



Une fois la disquette créée, la retirer du lecteur, et cliquer sur le bouton « Terminer », le reste de l'installation consiste en la copie des fichiers, plusieurs redémarrages et la configuration des périphériques.

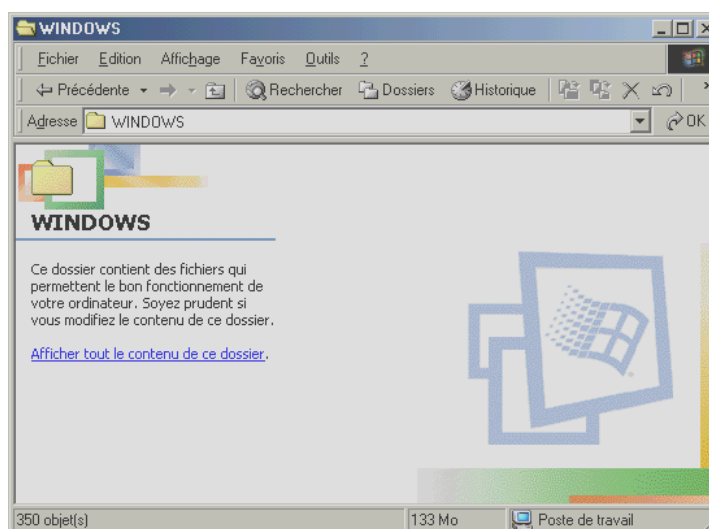
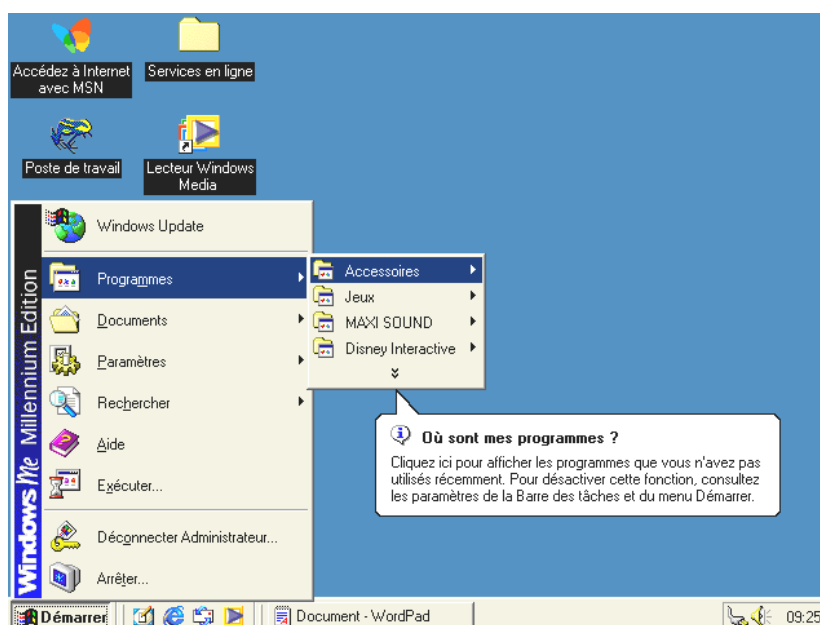


# Environnement

- *L'architecture*
- *Les nouveautés et amélioration*
- *Le multimédia*

## Architecture

Windows Me est assez proche de ses prédécesseurs en termes d'interface graphique. La simplification de l'environnement et les assistants généralisés permettront aux débutants de se lancer facilement. En installant les composants principaux, l'affichage du bureau se fait « comme une page Web », les fichiers système sont protégés et les bulles d'aide sont plus visibles.

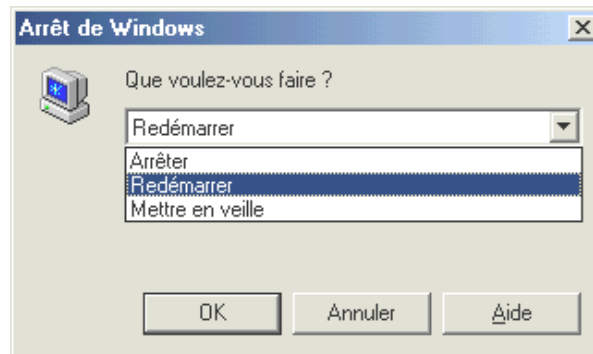


## Plus de DOS en mode réel

DOS ne se charge plus au démarrage du PC en mode réel, le système d'exploitation se lance directement. En revanche une émulation est toujours présente pour assurer la compatibilité avec les applications pour DOS. Attention, les applications DOS non compatibles 32 bits Windows ne pourront pas s'exécuter.

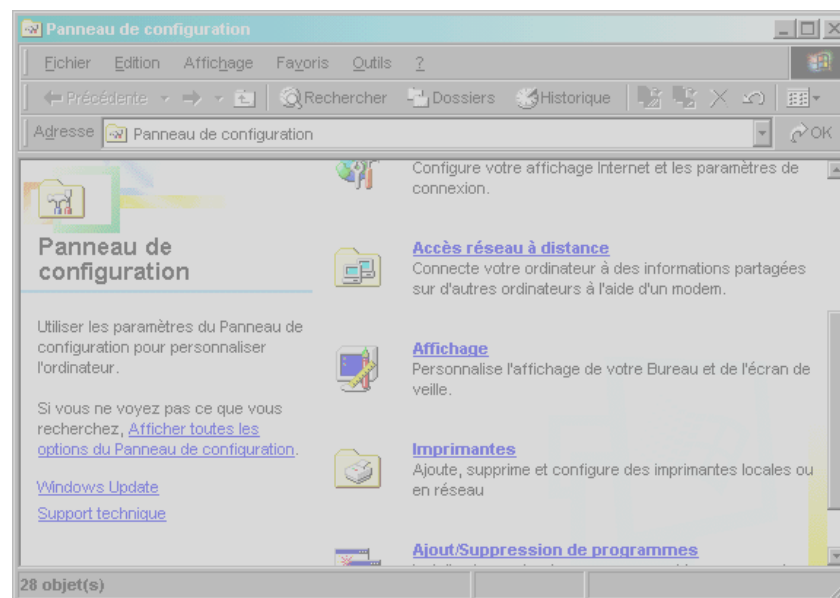
Ainsi, lorsque l'interface est chargée, le menu *Démarrer – commande Arrêter* propose trois options :

- Arrêter le système.
- Redémarrer.
- Mise en veille.



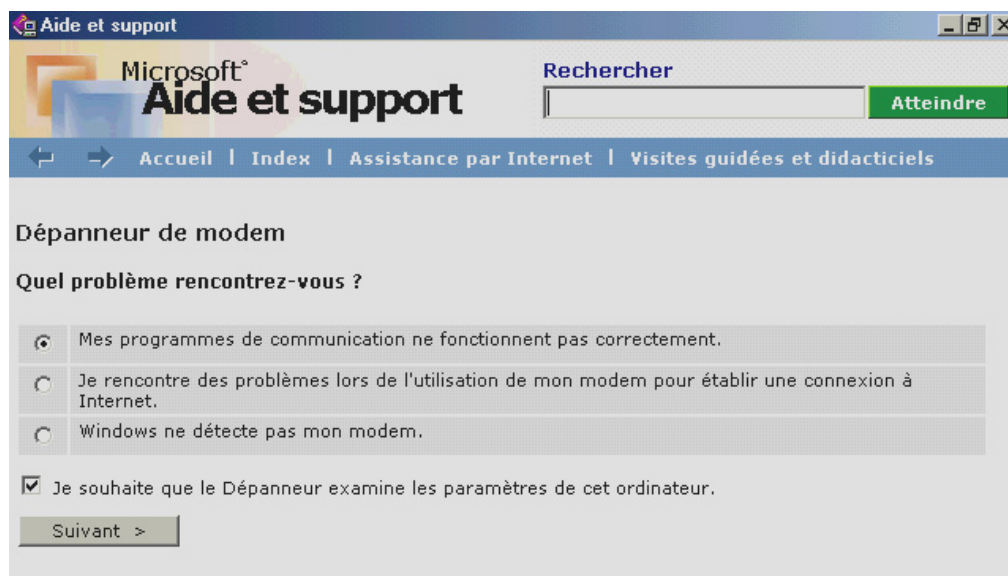
## Les menus intelligents

Ils réduisent l'encombrement du bureau et s'adaptent aux habitudes de travail des utilisateurs en affichant uniquement les fonctions et les programmes les plus souvent utilisés. Voici par exemple l'affichage du *Panneau de configuration*.





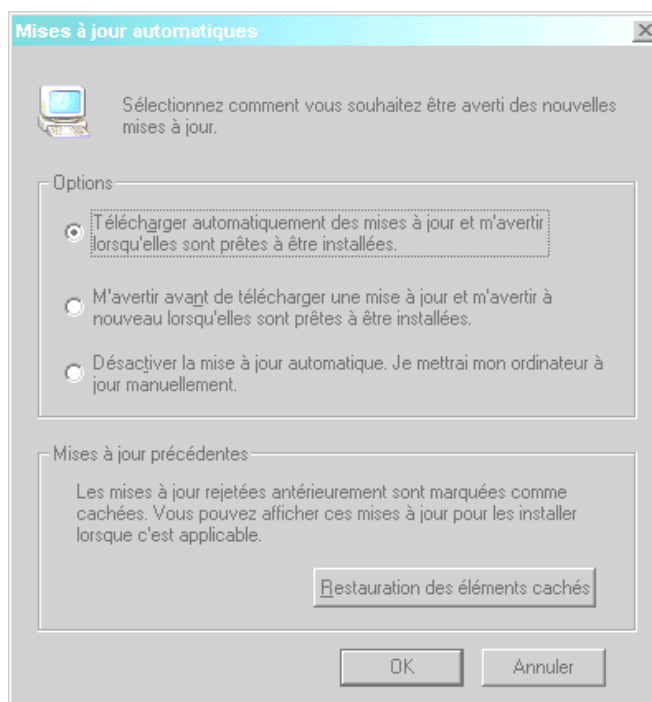
## Une aide encore plus guidée



Un dépanneur vous aidera à résoudre la plupart des problèmes de configuration étape par étape.

## Windows update

Avec une connexion Internet, la mise à jour du système d'exploitation se réalise à distance, l'utilitaire *Autoupdate* permet même de planifier des mises à jour régulières de votre ordinateur.

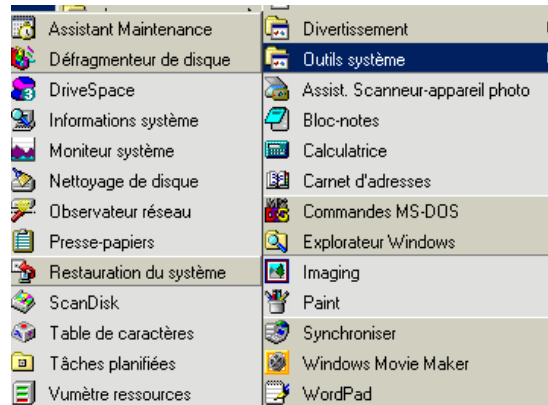


## Les nouveautés et les améliorations

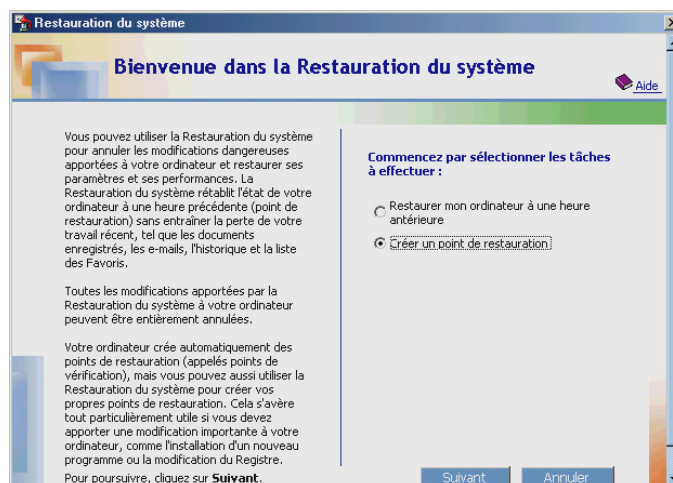
Beaucoup d'éléments nouveaux sont proposés dans ce système d'exploitation. Nous allons les décrire brièvement, l'utilisation de Windows Me vous les fera découvrir dans le détail.

## La restauration du système

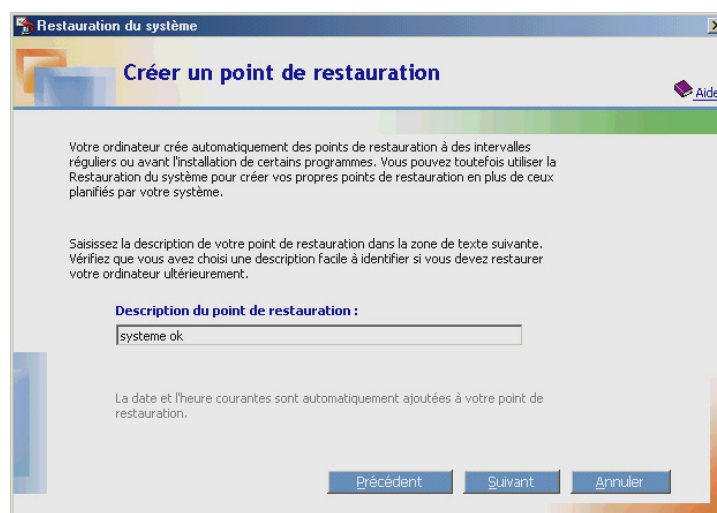
Cet utilitaire doté d'un assistant intéressant vous permet de restaurer le système en cas de problème de configuration suivant deux possibilités. Avant de pouvoir utiliser cet outil en restauration, vous devez d'abord créer un point de restauration lorsque le système fonctionne normalement. Notez cependant que Windows réalise cette opération à intervalles réguliers.



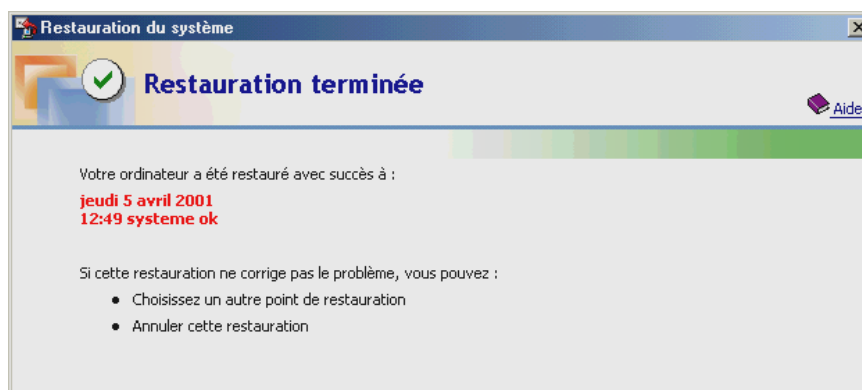
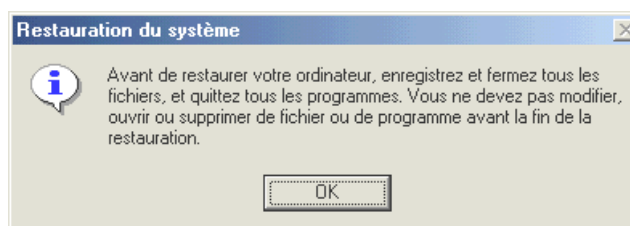
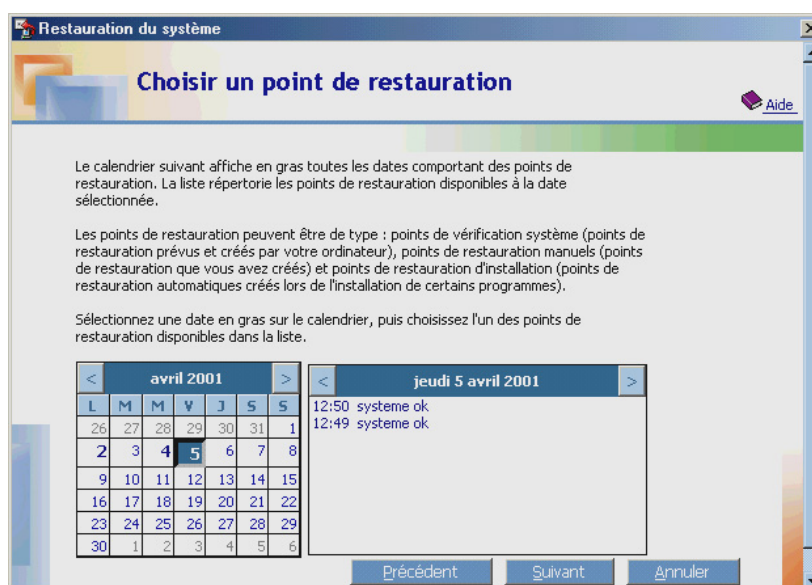
Cet assistant vous propose de créer ou de restaurer votre système à l'aide de points de restauration ou en utilisant les restaurations enregistrées par Windows Me. Visualiser les captures d'écran suivantes, elles montrent successivement la création et l'utilisation de points de restauration.



- Cliquer sur le bouton « Suivant ».



- Cliquer sur le bouton « Suivant ».



## Restauration du système avec la disquette de démarrage

- Démarrer l'ordinateur à l'aide de la disquette créée lors de l'installation de Windows Me.
- Quitter le fichier d'aide après avoir choisi l'option 1 du menu de démarrage.
- A l'invite de commande, taper.

Scanreg /restore

- Une interface propose de choisir un fichier de sauvegarde. En fin de restauration, redémarrer l'ordinateur en retirant la disquette de boot.

## Les autres nouveautés et améliorations

*Windows Movie Maker* : créer, modifier et partager facilement des vidéos sur Internet en utilisant le contenu provenant de caméscopes, cassettes vidéo et appareils photos numériques.

*Windows Media Player 7* : télécharger vos fichiers de musique préférée sur Internet ou enregistrez de la musique à partir de vos CD. Créer des listes de programmation personnalisées, transférer de la musique sur des périphériques portables et écouter la radio sur Internet.

*Windows Image Acquisition (WIA)* : l'architecture WIA prend en charge la nouvelle génération de périphériques graphiques pour Windows. Vous pouvez ainsi obtenir des photos à partir d'appareils photos et de scanners, et effectuer des opérations simples sur ces photos en quelques clics de souris, sans installer de logiciel supplémentaire.

*MSN Messenger Service* : vous savez à tout instant lesquels de vos contacts sont en ligne, et recevez et envoyez des messages instantanés avec MSN Messenger Service.

*Suite d'outils pour la communication sur Internet* : ces outils incluent Outlook Express (client de messagerie et de News), Microsoft NetMeeting (vidéo-conférence sur Internet), le lecteur Windows Media (Lecteur multimédia), etc.

*DirectX* : DirectX donne plus de réalisme et confère une meilleure qualité aux données multimédias et aux jeux. Vous profitez ainsi de graphiques améliorés, et de la prise en charge des technologies AGP (Accelerated Graphics Port) et MMX. Vous pouvez également utiliser des contrôleurs à retour de force.

*Dépannage* : plus de vingt outils de dépannage facilitent l'apprentissage des procédures et la résolution des problèmes rencontrés. Parmi les outils de dépannage (nouveaux ou améliorés), utiliser Installation, Démarrage et Fermeture, Connexions Internet, Réseau domestique, Impression, Jeux et Multimédia, et Matériel.

*Assistant Maintenance Windows* : cet assistant planifie l'exécution automatique des opérations de réglage. Votre PC se charge ainsi de la maintenance de façon plus autonome. Il permet de supprimer des fichiers inutiles et de veiller à l'optimisation et au bon fonctionnement du disque dur. Il inclut les fonctions de défragmentation, d'analyse et de nettoyage du disque.

*Microsoft WebTV pour Windows* : avec une carte tuner TV, votre PC peut recevoir des émissions télévisées. Vous pouvez ainsi regarder des émissions télévisées et des programmes interactifs qui proposent des informations complémentaires, et recevoir bien d'autres informations sur votre PC.

*Prise en charge du client pour réseau privé virtuel* : le réseau privé virtuel permet à des utilisateurs itinérants d'accéder à leur réseau d'entreprise à l'aide d'une connexion sécurisée. Il utilise le protocole PPTP (Point-to-Point Tunneling Protocol). Ce service est pris en charge par Windows Me.

*Prise en charge de plusieurs moniteurs* : vous pouvez désormais utiliser plusieurs moniteurs et/ou adaptateurs graphiques sur un seul PC. En affichant votre

environnement de travail sur plusieurs moniteurs, vous pouvez prendre vos aises et passer plus facilement d'un document à un autre, ou d'une application à une autre.

*Agent ASD (Automatic Skip Driver Agent)* : l'agent ASD (Automatic Skip Driver) identifie les périphériques qui ne répondent plus, affiche une boîte de dialogue pour indiquer la défaillance détectée, et vous invite à ignorer cette action lors des démarrages suivants.

*Prise en charge du réseau domestique* : Windows Millenium Edition prend en charge plusieurs technologies pour la création d'un réseau domestique, notamment Ethernet, HomePNA et RF.

*Jeux en ligne* : jouez sur la version en ligne des jeux classiques comme le Backgammon, la Dame de Pique, le Reversi, les Piques et les Dames avec un accès facile aux adversaires connectés de votre niveau.

*Améliorations de la gestion de l'alimentation* : la gestion de l'alimentation par le biais de l'interface ACPI (Advanced Configuration and Power Interface) vous permet d'allumer et d'éteindre votre PC comme s'il s'agissait d'une simple télévision. En outre, Windows Me prend en charge la mise en veille prolongée, qui permet d'enregistrer l'état exact du PC lors de son arrêt et de rétablir rapidement la configuration lorsqu'il est à nouveau mis sous tension. (Ces fonctionnalités sont disponibles uniquement sur des PC neufs dotés de la configuration matérielle appropriée.)

*Amélioration des utilitaires ScanDisk et du défragmenteur de disque* : ces deux utilitaires ont été améliorés de manière à prendre en charge les nouveaux disques durs de plus grande taille qui équipent les nouveaux PC. Les performances du défragmenteur de disque ont été améliorées, réduisant ainsi sa durée d'exécution.

*Améliorations de l'accessibilité* : notamment l'intégration des fonctionnalités de souris Intellipoint dans Windows Me, des améliorations de la calculatrice, la prise en charge système permettant de changer la largeur du curseur et une prise en charge de Microsoft Accessibility Architecture 1.3.

*Nouvelle pile TCP/IP* : une nouvelle version du protocole réseau TCP/IP est incluse pour une meilleure sécurité et une plus grande fiabilité sur Internet.

*Messages d'erreur avancés* : messages d'erreur améliorés qui décrivent les problèmes et exposent les solutions possibles sous une forme compréhensible par les utilisateurs novices.

## Le multimédia

La prise en charge des périphériques multimédias a été facilitée. De plus en plus de périphériques USB sont automatiquement détectés et installés. Les applications multimédias s'intégreront parfaitement à l'environnement de Windows Me.

Les outils livrés avec Windows Me vous permettront d'exploiter toutes sortes de données multimédias comme les images, les photos, les vidéos, la musique ou la radio sur Internet.

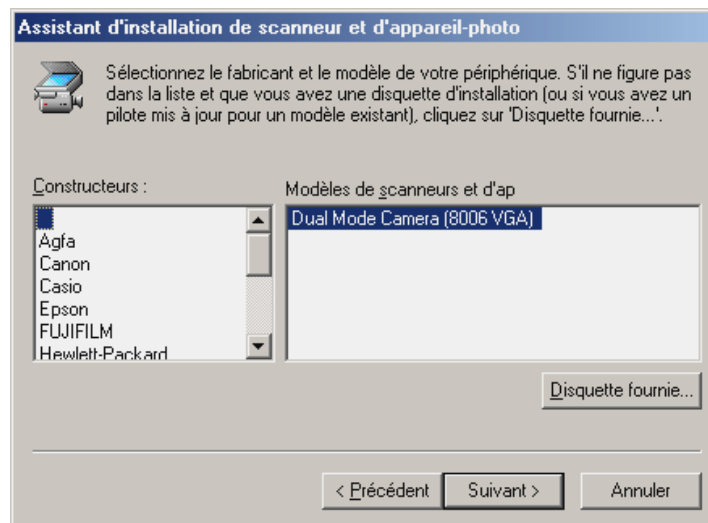
### Installation d'un appareil photo numérique / webcam

Si vous disposez d'un périphérique numérique équipé d'un connecteur USB, il suffit de le connecter au PC. Certains périphériques sont automatiquement reconnus et installés alors que d'autres nécessiteront que vous exécutiez le programme d'installation livré avec le matériel.

Voici ce qui se passe après avoir connecté l'appareil photo.



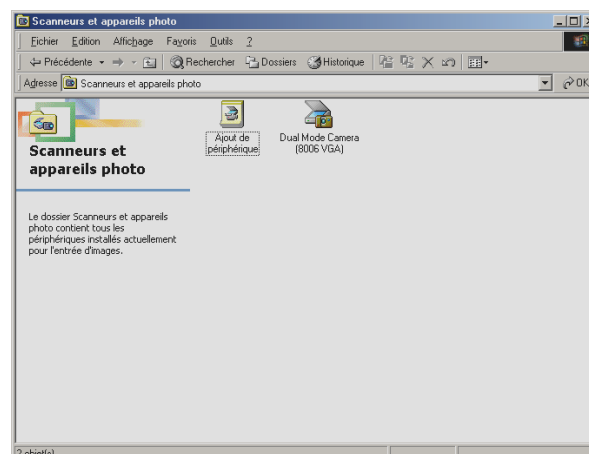
Dans un premier temps, nous allons laisser Windows rechercher le meilleur pilote pour le périphérique.



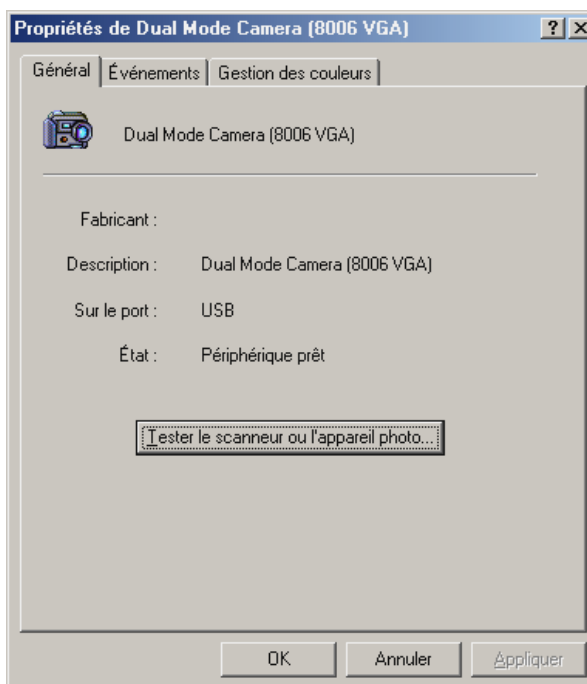
Cliquer à ce moment là sur le bouton « Suivant ». Si le pilote de périphérique est connu de Windows Me, il vous sera demandé le CD-Rom d'installation pour finaliser l'installation. C'est tout, vous n'aurez même pas besoin de redémarrer l'ordinateur.

Tous les périphériques numériques USB sont connectables à chaud. Pour visualiser les paramètres du périphérique :

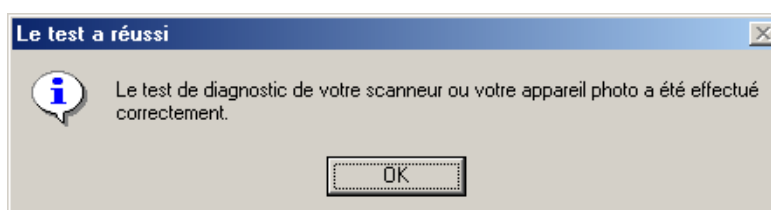
- Passer par le Panneau de configuration et cliquer sur l'icône *Scanner et appareils photos*.



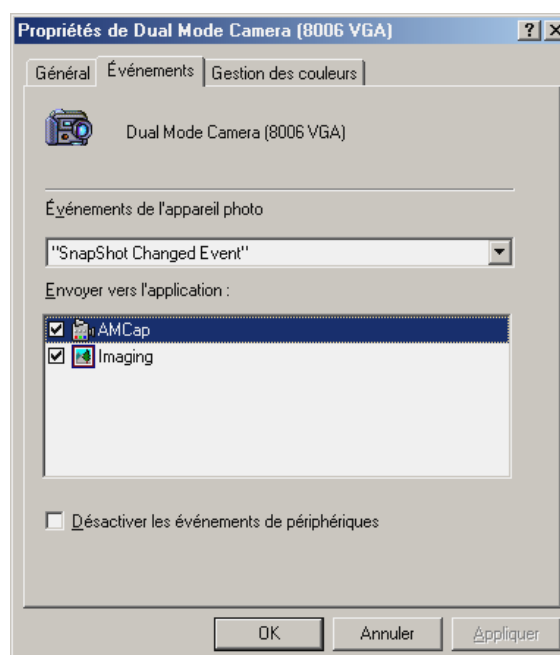
- Faire ensuite un clic droit sur le périphérique et choisir *Propriétés*.



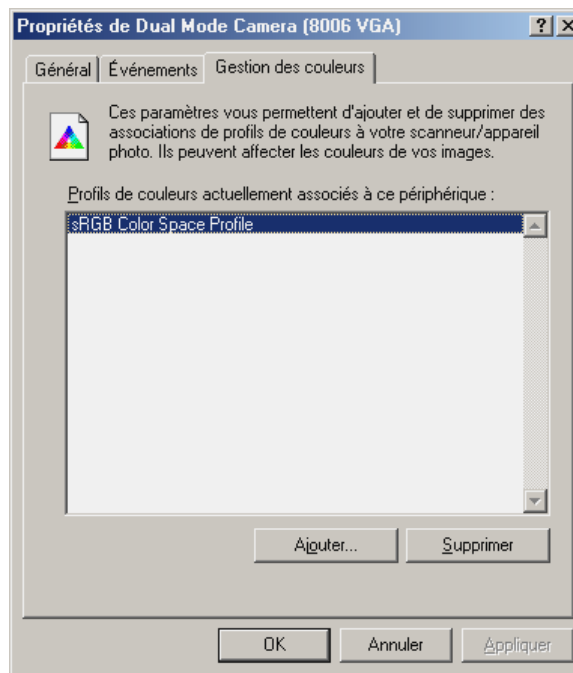
- Cliquer sur le bouton « Tester le scanneur ou l'appareil photo ».



- Passer ensuite sur l'onglet *Événements* pour visualiser les applications à partir desquels vous pourrez utiliser les données.



- Le dernier onglet permet de gérer les définitions de couleurs.



Notez que de nombreuses mises à jours des applications multimédias sont disponibles sur le site Windows Update. L'installation de services pack pour les systèmes d'exploitation Windows met également à jour les types de fichiers multimédias que peut traiter le système. N'hésitez pas à consulter et télécharger périodiquement les mises à jour, cela vous aidera à régler de nombreux problèmes potentiels d'applications.

## Le réseau domestique

Le principe du réseau domestique déjà présent sous Windows 98 SE a été repris sous Windows Me et intégré dans un outil pratique qui vous configurera le réseau et le partage de connexion Internet.

Pour mettre en place votre réseau, il faudra que l'un des deux postes possède une connexion Internet via un modem et un fournisseur d'accès correctement configuré.

## Installation du réseau

La mise en place du réseau domestique implique un certain nombre d'étapes. Vous avez le choix entre l'utilisation de l'assistant ou la configuration manuelle. Nous avons traité de cette installation plus haut dans cet ouvrage. Nous vous rappelons pour mémoire les éléments nécessaires :

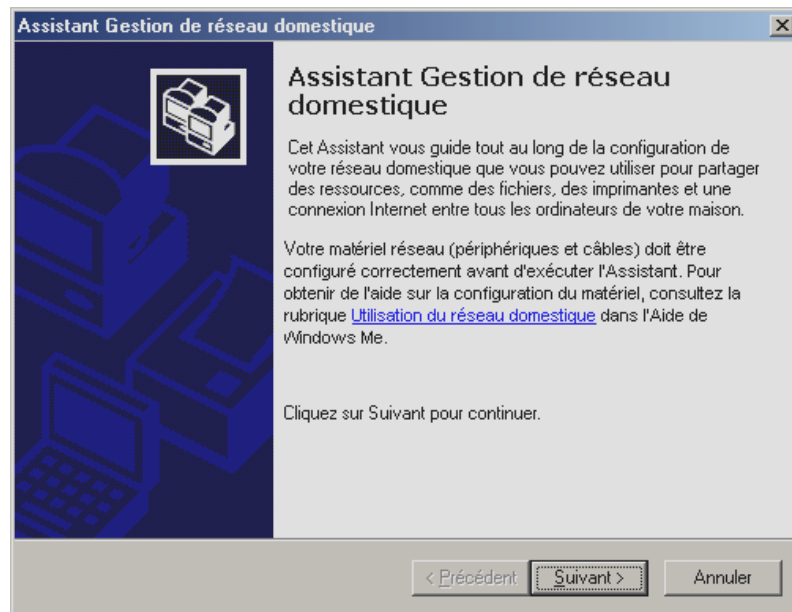
- Une carte réseau dans chaque ordinateur qui compose le réseau.
- Un hub si vous avez plus de deux ordinateurs.
- Un câble qui relie chaque ordinateur au Hub.
- Un modem connecté sur une ligne téléphonique et l'un des ordinateurs.

## Assistant réseau domestique

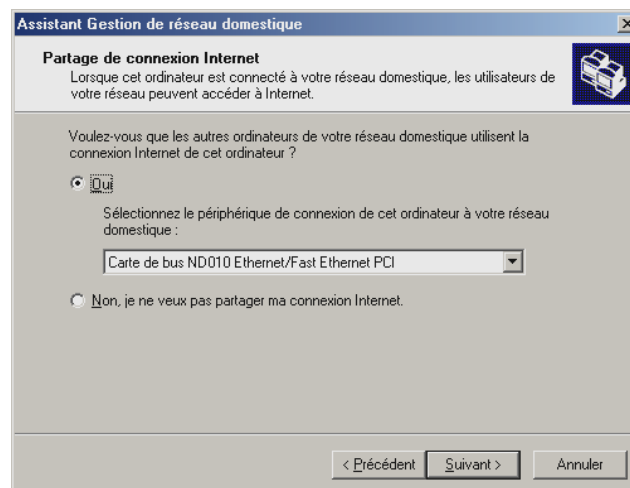
L'assistant Gestion du réseau domestique vous guidera dans la configuration des partages. Le principe repose sur un poste qui fait office de serveur de connexion alors que les autres font office de clients. La création d'une disquette de configuration des clients permet d'utiliser cette option sur les ordinateurs exécutant des systèmes



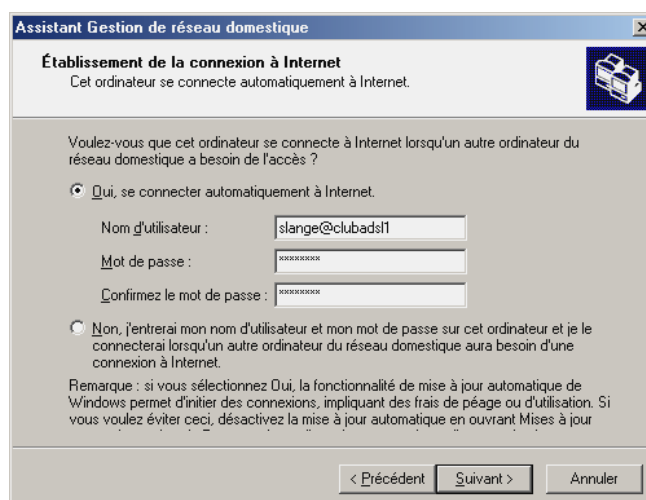
d'exploitation plus anciens. Dans cet exemple, nous exécutons le programme d'installation depuis le serveur de connexion.



Cliquer sur le bouton « Suivant ».



- Choisir l'option *Oui* pour mettre en œuvre le partage de connexion et la gestion du réseau. Sélectionner ensuite la carte réseau.
- Cliquer sur « Suivant ».



Cette étape permet de paramétrer la méthode de connexion des autres utilisateurs du réseau. Choisir l'option oui et vérifier les paramètres de votre connexion. De cette façon, lorsqu'un ordinateur souhaite se connecter à l'Internet, l'utilisateur n'aura pas besoin d'entrer des informations, la connexion se fera automatiquement.

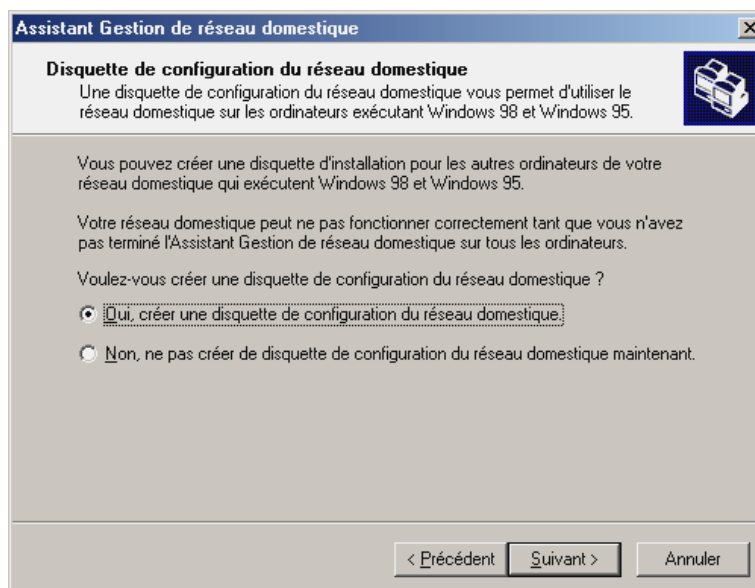
- Cliquer ensuite sur le bouton « Suivant ».

Ici, les paramètres du réseau sont configurés, nom de l'ordinateur et groupe de travail. Les autres ordinateurs devront appartenir au même groupe de travail et porter un nom unique sur le réseau.

- Cliquer ensuite sur le bouton « Suivant ».

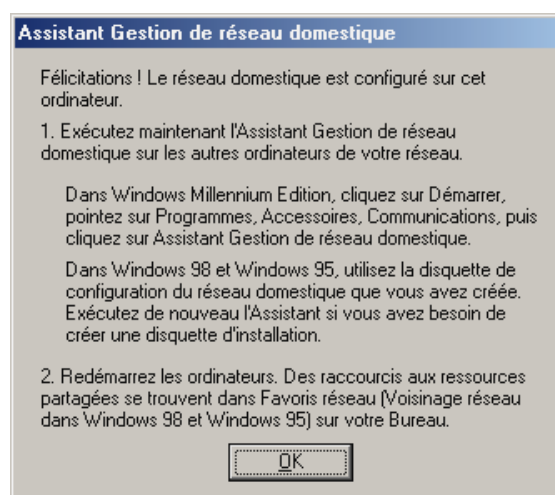
Ici, l'assistant vous propose de réaliser un partage du dossier *Mes documents* et un autre de l'imprimante.

- Cliquer sur le bouton « Suivant ».



Maintenant, vous allez créer une disquette pour installer la partie cliente sur les autres ordinateurs du réseau. Ceci est la dernière étape. Il ne vous reste plus qu'à exécuter le programme d'installation copié sur la disquette sur les autres ordinateurs.

- Cliquer sur le bouton « Suivant ».



# Atelier



---

## Exercice n° 1

Si cela vous est possible, procurez-vous Windows Me, installez-le en remplacement de Windows 98 en prenant soin d'activer l'option de désinstallation.

Si vous disposez d'un périphérique numérique, installez-le.

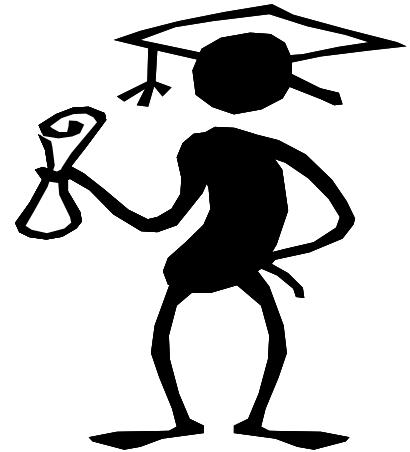
## Exercice 2

Désinstallez ensuite Windows Me

- Démarrage à l'aide de la disquette de démarrage – option 1 du menu.
- Quittez le fichier d'aide.
- Exécutez le smartdrive à l'aide de la commande SMARTDRV.
- Exécution de `c:\windows\command\uninstal.exe` et confirmez avec « Ok ».

# Quiz

- *Série de questions/réponses*



## Question n° 1

Que l'on soit un utilisateur particulier ou un utilisateur de l'entreprise, Windows Me couvre tous les besoins.

- ☐ Vrai
- ☐ Faux

## Question n° 2

Windows Millenium permet le partage :

- ☐ Des fichiers
- ☐ Des imprimantes
- ☐ Des connexions Internet
- ☐ Toutes ces réponses

## Question n° 3

Quel est l'utilitaire permettant de créer ses programmations musicales personnalisées ?

- ☐ Windows Media Player 7
- ☐ DirectX 7
- ☐ Gestion du réseau domestique

## Question n° 4

Windows Movie Maker est un utilitaire permettant de créer des vidéos sur Internet en utilisant le contenu provenant de périphériques numériques.

- ☐ Vrai
- ☐ Faux

### Question n° 5

Quelle est la commande en mode ligne de commande permettant de restaurer le registre Windows Me ?

- ☐ Scanreg /go
- ☐ Scanreg /restore
- ☐ Scanreg /Windows

### Question n° 6

Windows Me prend en charge des pilotes unifiés pour Windows 9x, Windows NT.

- ☐ Vrai
- ☐ Faux

### Question n° 7

Quelle option doit-on choisir lors de l'installation de Windows Me afin qu'il soit possible de le désinstaller par la suite ?

- ☐ Installation complète
- ☐ Enregistrer vos fichiers système existants
- ☐ Mise à niveau de l'ancien système